

Synthese

Meer draagkracht voor de energietransitie

Een verkenning voor een nieuwe publiek-civiele samenwerking

Aanleiding

Nederland staat voor grote transities, waaronder de energietransitie. Het Nationaal Klimaat Platform ziet dat maatschappelijke initiatieven hier substantieel aan kunnen bijdragen. Er zijn nog wel belemmeringen en drempels in wet- en regelgeving die moeten opgeheven worden. Zo kunnen we de potentie benutten, en de robuustheid van maatschappelijke initiatieven versterken.

Het Nationaal Klimaat Platform gaf Waag Futurelab opdracht om de positie van maatschappelijk initiatief in de energietransitie te verkennen. Wat is er nodig om maatschappelijk initiatief in energieopwekking te positioneren als een gelijkwaardige partij naast publiek en privaat initiatief? Wat zijn aandachtspunten voor sociale structuur, governance, juridische kaders, financiële instrumenten en technologie? Waar wordt al maatschappelijke waarde gecreëerd en hoe kan deze verder vergroot worden?

Dit is de synthese. Wilt u de hele verkenning lezen? U kunt [hier](#) het volledige rapport - Meer draagkracht voor de energietransitie - downloaden.



“Onderzoek laat zien dat in 2050 90% van de warmtevraag en 100% van de elektriciteitsvraag voor de gebouwde omgeving lokaal kan worden opgewekt.”

Aanpak programma

De verkenning kreeg vorm in een ontwerpproces met Waag Futurelab, het Nationaal Klimaat Platform, maatschappelijke organisaties en initiatieven in energieopwekking en warmte. De gevalideerde opbrengst is aangevuld met deskresearch en verdiept in vijf interviews met experts.

Deelnemers: Energie Samen, Hier Opgewekt, LSA Bewoners, Buurkracht, Natuur en Milieufederaties, Energie A16, Energie van Rotterdam, Warm Heeg en Zuiderlicht. Ook Ministerie van EZK en de gemeente Amsterdam hebben bijgedragen.



Belang van maatschappelijk initiatief

Ons land staat voor grote uitdagingen op het gebied van klimaatverandering, sociale ongelijkheid, gezondheid en democratie. Oplossingen zijn ingrijpend en complex en vereisen de betrokkenheid van individuen, gemeenschappen, bedrijven en overheden. De top-down benadering en de beweging van onderop zijn hierin complementair. De eerste creëert een gunstig institutioneel kader en een grootschalige aanpak. De tweede mobiliseert sociale energie en zorgt voor draagvlak. Kortom, maatschappelijk initiatief is essentieel om de uitdagingen aan te kunnen.

Praktijkvoorbeeld:

Het 'Op Rozen' model

In het 'Op Rozen' model leggen deelnemers van een collectief zonne-energie project eenmalig een paar tientjes in. Om de overige 99% van de kosten te dekken, leent de coöperatie geld van de bank en houdt ze een crowdfunding-actie. Je krijgt als deelnemer later een deel van de energiebelasting terug in de vorm van korting, de coöperatie krijgt de rest van de belasting. Met dat geld plus de inkomsten van de verkoop van de opgewekte zonne-energie aan de energieleverancier, lost de coöperatie haar leningen af en betaalt zij alle andere kosten. Op deze manier kunnen alle inwoners – met en zonder geld – profiteren van duurzame energie. In het 'Op Rozen' model wordt het hefboom principe en het lage instap principe toegepast.



Potentie van maatschappelijk initiatief in de opwekking van energie

De snelle opkomst van honderden energiecoöperaties in minder dan 15 jaar en het ontstaan van veel coöperatieve netwerken getuigen van de collectieve kracht van het maatschappelijk initiatief in de energietransitie. Volgens onderzoek staat twee derde van de Nederlandse bevolking positief tegenover gezamenlijke productie van duurzame energie in de woonomgeving. Echter, de mogelijkheid om mee te doen aan energiegemeenschappen is nog maar bij weinig mensen bekend. Internationaal onderzoek laat zien dat in 2050 90% van de warmtevraag en 100% van de elektriciteitsvraag voor de gebouwde omgeving lokaal kan worden opgewekt.

Systemverandering nodig in publiek-civiele-private samenwerking

Maatschappelijk initiatief in de energietransitie is veelbelovend, maar staat nog in de kinderschoenen. Slechts 1% van de huishoudens is lid van een energie coöperatie en er ligt een aanzienlijke kans voor groei. Dit voorbeeld van maatschappelijk initiatief moet hiervoor van een opbouwfase naar een voortbouwfase gebracht worden. We zullen hiervoor een deel van het huidige systeem anders moeten ontwerpen, want het zwaartepunt in de driehoek ligt nu bij publiek-privaat. Het is nodig om ook gedegen publiek-civiele samenwerkingen op te bouwen. Dit vraagt om nieuwe kaders en een ander handelingsrepertoire voor alle factoren.



Gemeenschappelijke waarden verstevigen fundament

Behalve nieuwe kaders is ook een herijking van de gedeelde waarden nodig. Deze waarden zijn sturend bij de invulling van de werkwijze en bieden houvast voor het bereiken van het gedroomde doel. Zo ontstaat een stevig fundament voor gelijkwaardige samenwerking. De geformuleerde waarden:

- Rechtvaardigheid
- Inclusiviteit
- Wederkerigheid
- Collectiviteit
- Zeggenschap
- Nabijheid
- Vertrouwen

Praktijkvoorbeeld:

Windmolens in Noorder IJ-plas

In de Provinciale Statenvergadering van 13 november 2023 stemde een meerderheid van de Provinciale Staten tegen de ontwerp-Verklaring van geen bedenkingen (VVGB) voor windpark Noorder IJ-plas. Het windproject is 100% coöperatief met 50% van drie burgercoöperaties (Windvogel, Zuiderlicht, Amsterdam Wind) en 50% van de bedrijvenscoöperatie NDSM Energie in Amsterdam Noord. De coöperaties zijn verbijsterd over deze uitslag. Er is drie jaar lang onderzoek gedaan en gesprekken gevoerd in het gebied en er is

aangetoond dat er drie windmolens passen. Volgens de wet is er een goede ruimtelijke ordening. Alles blijft binnen de normen van geluid, slagschaduw, natuur en er wordt voldoende energie opgewekt. “Drie jaar werk van betrokken burgers wordt zomaar van tafel geveegd”, aldus projectleider Tineke de Vries. “Dit is een onbetrouwbare overheid aan het werk, het ontbreekt aan zorgvuldigheid, evenredigheid en een dragende motivering.”



Infrastructuur: Maatschappelijk initiatief ondersteunen vanuit 5 domeinen

Nieuwe kaders en gemeenschappelijk waarden vormen het fundament voor het ontwerp van een sterke gezamenlijke infrastructuur die bestaat uit vijf domeinen:

Sociaal

Het sociale domein gaat over het creëren van een inclusieve energietransitie. Iedereen moet kunnen meedoen en het onderwerp, de doelen en relevantie moeten begrijpelijk zijn voor verschillende groepen mensen. Daarnaast zal de energietransitie rechtvaardig moeten zijn: de baten worden eerlijk verdeeld. We zorgen ervoor dat er niet een nog grotere kloof ontstaat tussen rijk en arm.

Governance

Governance beschrijft in deze verkenning hoe de overheid zich organiseert rondom het maatschappelijk initiatief, en hoe het maatschappelijk initiatief zich verhoudt tot de overheid. Het gaat over hoe en op wat er wordt gestuurd, het houden van toezicht, communicatie en verantwoording van alle betrokkenen.

Juridisch

Juridische kaders zijn een uiting van de verhouding tussen partijen in de maatschappij (publiek, privaats en civiel) en op welke voet die met elkaar samen kunnen werken. Ze scheppen duidelijkheid over rechten en verantwoordelijkheden van eenieder.

Financieel

In een wereld die draait om geld, is het financiële domein zeer bepalend. Het gaat niet alleen om puur financiële kaders, maar ook om het economische systeem. Op welke schaal wordt waarde gecreëerd en verdeeld? Waar wordt voor geoptimaliseerd in business modellen? Welke initiatieven krijgen vanuit publieke middelen een extra zetje om zich tot volwassen organisaties te ontwikkelen?

Technisch

Technologie maakt de energietransitie mogelijk. De manier waarop energie wordt opgewekt, gedistribueerd en gebruikt is van levensbelang; van vervoer tot voedselsysteem, van klimaatbeleid tot communicatietechnologie. Voor de meeste burgers is het energiesysteem echter onbekend terrein. Hoe zij zich verhouden tot dit systeem bepaalt hoe zij zich verhouden tot de samenleving, maar ook tot hoe zij die samen kunnen vormgeven en veranderen.

Binnen de energietransitie is geïdentificeerd wat de positie van het maatschappelijk initiatief nu is in de domeinen. Waarom en waarin loopt maatschappelijk initiatief vast? Vervolgens is expliciet gemaakt welke voorwaarden er gesteld worden aan de nieuwe infrastructuur. Hoe gezorgd kan worden dat nieuwe waarden tot uitdrukking komen en maatschappelijk initiatief in positie wordt gebracht.

Praktijkvoorbeeld:

Jurist doet WAT

Het Nederlands Genootschap van Bedrijfsjuristen (NGB) en het Onderzoekcentrum Onderneming & Recht van de Radboud Universiteit Nijmegen (OO&R) hebben in september 2020 het initiatief Jurist Doet WAT gelanceerd. Doel is om met de hele juridische sector in Nederland een actieve bijdrage te leveren aan de verduurzaming van de economie en samenleving. Zo zijn deze juristen momenteel aan het verkennen wat er juridisch nodig is voor buurtbatterijen en waar je als initiatief rekening mee zou moeten houden.



Praktijkvoorbeeld:

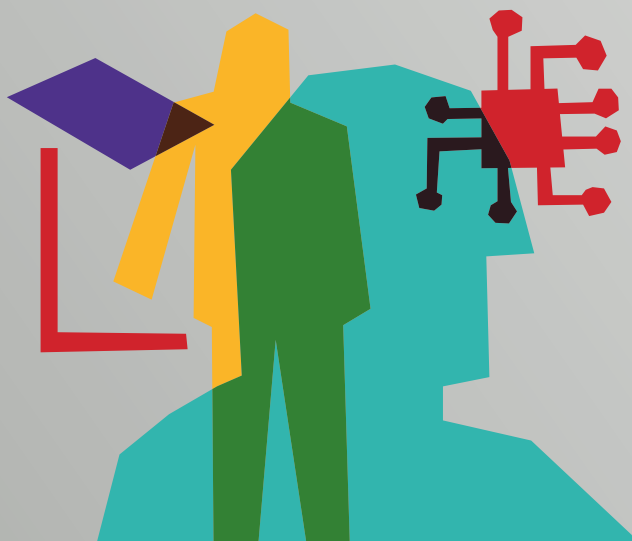
Open-source EMS

Gemeente Arnhem koos voor een open-source software platform open-remote om energie slim te managen. Door het gebruik van open-source technologie kunnen coöperaties en gemeenten makkelijker collectief samen oplossingen ontwikkelen. Econobis is software van Energie Samen ontwikkeld en gefinancierd door 200 coöperaties en wordt gebruikt als administratietool en energiemonitoring software. De software is open-source. Iedere coöperatie zou de software zelf lokaal kunnen draaien maar kiezen ervoor om de dienstverlening bij Econobis te houden.

Randvoorwaarden voor een robuuste positie

In de verkenning naar wat er nodig is om maatschappelijk initiatief in energieopwekking als gelijkwaardig te positioneren naast publiek en privaat, zijn een aantal randvoorwaarden geformuleerd. Om maatschappelijk initiatief een robuuste positie te geven in de energietransitie dienen deze randvoorwaarden centraal gesteld en verankerd te worden in publiek-civiel-private samenwerkingen.

- Zeggenschap is lokaal belegd
- Iedereen kan meedoen dankzij lage drempels en een wijkgerichte aanpak
- Zo klein als kan, zo groot als nodig
- Publiek-Civiele samenwerking krijgt vorm vanuit partnerschap
- 'Spreading, not scaling': inzet is verspreiden van lokale energiegemeenschappen
- Bestuurlijk lef binnen heldere juridische kaders
- Wetgeving vanuit Europa wordt vlot vertaald naar Nederland
- Kosten en baten zijn eerlijk verdeeld en dragen bij aan de lokale economie
- Maatschappelijke initiatieven worden met publieke middelen ondersteunt
- Data blijft eigendom van de gemeenschap en is toegankelijk voor de betrokkenen
- Publiek-civiele samenwerking innoveert met open technologie en data commons
- Experts en professionals dragen bij aan kennisontwikkeling, -opbouw en -disseminatie voor maatschappelijk initiatief



Tenslotte

Er is meer onderzoek, ontwerp en experiment nodig om de randvoorwaarden verder uit te werken. Zo kan er een gedegen Programmavoorstel Maatschappelijk initiatief voor de energietransitie ontstaan. Het programma zal eraan bijdragen zo snel mogelijk van een opbouwphase naar een voorbouwphase te komen. Het gezamenlijk belang is groot, maatschappelijk initiatief in de opwekking van energie zorgt immers op veel manieren voor maatschappelijke waarde-creatie.

